

I MU OLI A PEECHI KIIN ! JE GARDE LA VILLE PROPRE !

EDITO

En 2024, le monde est envahi par les déchets, nous sommes en plein réchauffement climatique.

Il y a de plus en plus de véhicules qui polluent l'atmosphère.

En Guyane, les gens trient rarement leurs déchets, ils jettent leurs poubelles dans l'environnement. Nous, au collège Volmar, on voudrait que les comportements changent.

On souhaiterait qu'il y ait plus de pistes cyclables, des transports urbains non polluants pour tous, des abribus, que les conducteurs soient plus respectueux du code de la route, que les routes soient réparées, qu'il y ait des transports en commun pour tous afin de limiter les embouteillages.

Dans notre journal, nous avons interrogé notre principale Mme Micheli, elle nous a présenté son avis sur les déchets au collège et tous les projets qu'elle ambitionne de réaliser dans l'établissement. Nous avons aussi interviewé M. Max Perez-Pinedo qui s'occupe du recyclage à la CCOG, il nous a expliqué son travail : comment sont triés les déchets à Saint-Laurent. Il nous a donné des conseils pour mieux trier et expliqué les conséquences de la pollution sur notre santé et la planète.

Nous avons aussi réalisé des micro-trottoirs pour comprendre le comportement des personnes du collège face à la pollution.

Et enfin, nous avons conçu une liste de 11 propositions pour améliorer notre vie au collège face à la pollution et une chanson que l'on va apprendre aux collégiens pour qu'ils changent de comportement.

| DORIANE ET CHER-BINNIO

TRANSPORTS : La vie qu'on mène à SLM

VOICI LES DIFFICULTÉS DE TRANSPORTS AUXQUELLES ON EST CONFRONTÉ CHAQUE JOUR À SAINT-LAURENT. NOUS AVONS TROUVÉ DES SOLUTIONS POUR CHAQUE DIFFICULTÉ.

Transports scolaires

Le premier problème est celui du trajet en bus. Quand un bus est en panne, il n'est pas remplacé, et on rentre dans un bus où il n'y a pas assez de place pour tout le monde. Donc certains jours, des élèves font le trajet debout. Ce n'est pas normal car ils sont fatigués après une journée de cours. En plus, c'est dangereux; si le bus freine fort, ils peuvent tomber et se faire mal. Pour régler ce problème, il nous faut plus de bus scolaires.

Il y a aussi des élèves qui ne peuvent pas venir au collège parce que soit leurs parents ne peuvent pas payer le taxi, soit ils n'ont pas trouvé de taxi pour ce jour-là. S'il y avait plus de bus, les élèves n'auraient pas ce problème et ils auraient une meilleure scolarité. D'ailleurs, nous aimerions des bus neufs car nos bus sont trop vieux et abîmés; ils tremblent, parfois les portes se bloquent ou sont difficiles à ouvrir, les dos d'âne font tout bouger, et à l'intérieur des bus il y a des tags et des déchets. Quand il pleut, il y a parfois des fuites d'eau à l'intérieur. Il faut aussi penser à aménager plus d'abribus pour protéger les élèves de la pluie et du soleil quand ils attendent le bus.

Transports publics ?

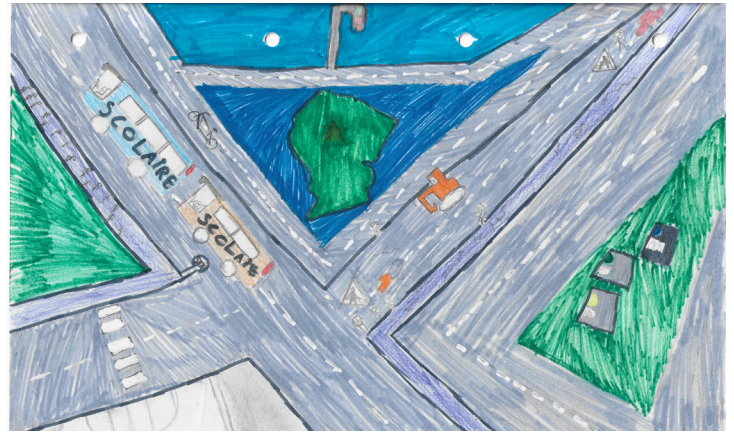
Il y a aussi des gens qui travaillent à Saint-Laurent mais qui habitent très loin, par exemple à Apatou, et qui sont obligés de faire du stop ou de payer très cher un taxi pour venir au travail. Le bus serait beaucoup moins cher et partirait à des horaires précis, donc cela permettrait à ces gens de ne pas arriver en retard au travail, de se lever moins tôt et donc d'être moins fatigués, et de moins attendre.

Pistes cyclables

Nous avons aussi remarqué qu'il n'y a pas assez de piste cyclable dans la ville. Par exemple, à partir du pont de Saint-Louis jusqu'à Saint-Jean, les vélo-cyclistes risquent de se faire renverser par les voitures et de tomber dans les trous car la route est abîmée (même le bus tremble quand il passe sur le pont). Parfois, les voitures doivent attendre derrière un vélo car elles n'ont pas la place de dépasser, ce qui crée des embouteillages. Il faut plus de pistes cyclables partout dans la ville.

Respects

Autre chose : il y a des gens qui ne respectent pas le code de la route à SLM. Certaines personnes roulent sans le permis de conduire. On connaît même des gens qui ont



DESSIN © ESTRELLITA

acheté leur permis. Ils roulent vite, ils passent au rouge, ils grillent les panneaux stop, ils dépassent les limites de vitesse. Il faudrait peut-être plus de contrôles routiers à l'intérieur de la ville ainsi que des radars et plus de dos d'âne pour forcer les conducteurs à ralentir. Il manque un feu tricolore au centre-ville, devant le Super U. C'est dangereux car les gens passent quand ils veulent. Il peut y avoir des accidents. Il faut absolument un feu tricolore à cet endroit...

Embouteillages

Autre problème : les embouteillages aux heures de pointe. Vers 7h et 12h, le centre-ville est complètement bouché. C'est

encore pire quand il y a des travaux car tout le monde utilise la même déviation. Pour régler ce problème, il faut plus de routes ou agrandir les routes qui existent déjà.

Réparer les routes

Dernier problème : Les routes sont abîmées. Il y a des trous, ça ralentit la circulation, ça abîme les voitures et ça peut même causer des accidents. L'entretien des routes doit être mieux géré.

| NATACHA, CHER-BINNIO, IMÉGA, DYLAN

La pollution des déchets à St-Laurent du Maroni

NOUS LES ÉLÈVES DE 4^{ÈME}C DU COLLÈGE VOLMAR, TOUS LES JOURS QUAND ON PART DE CHEZ NOUS ON VOIT DES DÉCHETS PARTOUT : PAR TERRE, DANS LES FLAQUES D'EAU, DANS LES CARBETS, DANS LE FLEUVE, DANS LES FOSSÉS...



PHOTO X © DR

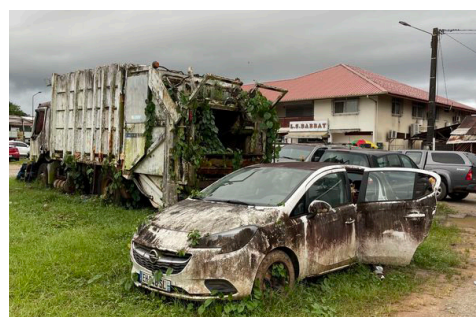


PHOTO X © DR

DES CONSTATS

Mais ce n'est pas tout... Il y a aussi des déchets dans Saint-Laurent, surtout sur la plage de la Charbonnière et au Village Chinois. Dans le fleuve aussi, il y a des canettes, des bouteilles et des sacs en plastiques, et même des frigos, des voitures cassées et des sacs de couches.

Les gens jettent les barquettes partout, et autour du collège, c'est trop...

Dans le collège, il y a trop de déchets après la récréation car les élèves jettent les sachets de collation exprès par terre de 10h14 jusqu'à 10h30. Les élèves punis vont ramasser tous les déchets de collations et les peaux d'oranges, de pastèques et de pamplemousses avec des pinces, des sacs poubelles et des gilets jaunes encadrés par un surveillant mais il y a aussi des élèves qui y vont de leur plein gré parce que ça les amusent. Une heure après, tout est propre et on recommence comme ça tous les jours.

DES SOLUTIONS...

- Plus de grandes poubelles pour inciter les gens à déposer leurs ordures.
- Des toilettes publiques pour les filles.
- Jeter les déchets à la décharge : les gens laissent leurs encombrants alors que la ville propose un service de ramassage.
- Il faudrait plus de personnes pour ramasser les déchets, on ne peut pas "compter" que sur les TIG (travail d'intérêt général), mais plus de personnes coûtent cher, et la ville est pauvre.
- Il faudrait traiter tous les quartiers de la même façon.
- La prise de conscience pourrait amener un changement de comportement.
- Moins de déchets = moins de microbes, donc, moins de moustiques et moins de dengue.
- Des filets filtrants dans le fleuve... mais est-ce que cela gênerait les pirogues ?

| JAHCHANA, BIENVENIDO, JULIEN, SCHENAÏA

Des rencontres pour trouver des réponses

MAX PEREZ-PINEDO : « BONJOUR JE M'APPELLE MONSIEUR PEREZ-PINEDO MAX ET JE TRAVAILLE POUR LA CCOG (COMMUNAUTÉ DE COMMUNES DE L'OUEST GUYANAIS), AU SERVICE ENVIRONNEMENT, DÉCHETS ET SENSIBILISATION ».



IMAGE © CHRONIQUE DU MARONI

Comment sont traités nos déchets ?

Une nouvelle stratégie de la CCOG est d'emballer les déchets et de les mettre dans un casier étanche comme une énorme piscine. Vous imaginez une piscine comparable à 6 ou 8 terrains de foot ? Conformément aux normes européennes, les déchets ne doivent pas toucher la nappe phréatique donc si le déchet touche la nappe phréatique, le jus des poubelles est dangereux pour la santé, il est chargé de métaux lourds, ensuite ça s'infiltré dans la crique puis dans la rivière et après ça tue tout notre poisson qu'on aime bien manger. Vous savez ce que c'est une nappe phréatique ? C'est l'eau qui est sous la terre, ce sont des veines d'eau.

Donc ici quand on trie nos déchets, le verre et les canettes c'est traité

dans une usine à part directement sur la Guyane et notamment l'ouest guyanais c'est ça le traitement des déchets. Pour le recyclage, c'est traité aux Antilles et en France.

Comment vous aider à mieux trier les déchets ?

Je pense en faisant de la sensibilisation collège ou dans des grosses manifestations où on est en train de travailler et mettre en place une restructuration sur ces sujets là. Avant il n'y avait pas de cellule de sensibilisation. Là, je suis tout seul sur tout le littoral, c'est un autre collègue qui est en charge de Grand-Santi, Papaïchton, Maripasoula, sur le Haut-Maroni, c'est jusque là-bas que l'on doit traiter les déchets.

Est-ce que vous êtes assez nombreux pour vous occuper de tout ça ?

C'est ça la problématique, il n'y a pas assez d'effectif, on a du mal à recruter un ingénieur environnement... Si vous connaissez quelqu'un, passez l'info !

Comment voyez-vous le futur par rapport à tous ces déchets, par rapport à cette problématique de tri ?

Je le vois le futur... Je crois qu'il faut être éco-optimiste avant d'être écologiste ! Ça dit qu'on croit en soi. C'est le constat qu'on est en train de faire aujourd'hui, on est dans une politique dans ce système de consommation, vous savez c'est pas moi qui le dis, je transmets des informations, c'est des professionnels qui ont fait des recherches : de 1950 jusqu'à 2015, 8 milliards de tonnes de plastiques sur la planète, même moi je me représente pas ce que c'est... C'est énorme 8 milliards. Aujourd'hui nous sommes à peu près 8 milliards d'humains et il y a 8 milliards de tonnes... Une tonne c'est combien de kilos ? Une tonne c'est 1000 kilos... Vous imaginez ? C'est pour ça, c'est à vous, vous êtes jeunes, vous êtes le futur des beaux territoires de la Guyane et de la planète. Vous habitez la Guyane française qui est en milieu amazonien, vous imaginez si chacun laisse traîner sa poubelle et tous ses dé-

chets ? Après avoir mangé ma barquette, si je la laisse traîner ? Ça va dans le fossé, ça va dans la crique, ça va dans le Maroni et ces déchets là, ça va se décomposer sur des années... Et qui mange le plastique en décomposition une fois dans l'eau ? Les poissons, et qui mange le poisson ? Moi... c'est la chaîne alimentaire. Le plastique est puissant dans la chaîne alimentaire. Pas forcément qu'ici, partout à l'échelle mondiale et du coup c'est à vous de transmettre ces messages ! Il faut recycler pour notre futur pour notre santé aussi. Et ce n'est pas anodin si aujourd'hui les grands-parents ont des maladies qu'ils n'avaient pas avant. Questionnez vos grands-parents, avant il y avait pas autant de cancers. J'ai même des copains qui n'ont pas encore 50 ans et ils ont chopé le cancer, on se demande si c'est pas lié à l'alimentation ? Il y a la pollution du plastique c'est pour ça, quand vous allez faire vos courses refusez les sachets plastiques, amenez un gros sac. Enfin, quand vous allez au marché refusez l'emballage à usage unique parce que cet emballage c'est du pétrole à 100% !

Merci Max

Il n'y a pas de quoi, merci à vous.

IMEGA, ELIJAH, ESTRELLITA

MADAME MICHELI : NOUS TRAVAILLONS SUR UN JOURNAL DU COLLÈGE SUR L'ÉCOLOGIE : LES DÉCHETS, LE TRI, LES POUBELLES, LES TRANSPORTS... NOUS SOMMES VENUS DANS VOTRE BUREAU, MADAME LA PRINCIPALE, POUR VOUS DEMANDER VOTRE AVIS SUR CES QUESTIONS.

Que pensez-vous des déchets de la collation que les élèves lancent par terre sans pitié ?

Justement, c'est un de nos projets, c'est quelque chose qui revient régulièrement depuis l'année dernière, après la collation. On constate que malgré le fait qu'il y ait des poubelles les élèves ont tendance à jeter par terre et ça on ne peut pas l'admettre.

Déjà par rapport à notre environnement, on ne peut pas vivre dans les déchets surtout dans un établissement scolaire et vous avez vu les abords de l'établissement, le caniveau, tout ça, c'est absolument immonde ce qu'il y a devant et ça donne une mauvaise image.

Ensuite, ce qu'on veut faire : un plan d'actions avec les élèves, pour ce cette année, chaque classe soit sensibilisée au ramassage. Il y a plusieurs projets autour du développement durable. On aimerait faire un planning avec chaque classe pour que vous puissiez ramasser des déchets chacun à votre tour, une classe avec un professeur avec un surveillant, un CPE, pourquoi pas nous l'administration. L'objectif c'est qu'en amont, il y ait un travail avec les professeurs de SVT, moi je sais que j'avais fait ça dans un établissement il y a très longtemps, avant chaque étape de ramassage on travaillait avec les élèves sur la durée de vie des déchets.

Par exemple, on jette une canette, combien de temps ça va durer dans la nature, un mégot ... Comme ça, les élèves ça leur parlait, ils se disaient ça va durer très très longtemps.

Nous sommes allés regarder le site du collège Léodate Volmar et nous avons vu que le collège est labellisé E3D. Que signifie le mot E3D ?

E3D c'est un label qui est donné pour les établissements qui s'engagent dans une démarche éco-citoyenne. Donc tout ce qui est autour du développement durable. Je ne sais pas à l'époque, c'était en 2021, ce qui a été acté comme action pour que le label soit attribué à l'établissement mais c'est vrai que depuis cette date il ne s'est pas passé grand-chose dans le collège autour du développement durable. Je suis à ce poste depuis 3 ans, et cette année on a des projets pour que les choses changent !

Aujourd'hui, en 2024, on ne comprend pas pourquoi il n'y a plus d'activités écologiques. Est-ce que cette année il y aura des ateliers jardinage, ramassage comme avant pour donner une nouvelle beauté à l'école ?

Jardinage, je sais que c'était un projet que certains enseignants avaient eu comme madame



PHOTO © JAHCHANA

Zuiverloon par exemple peut-être pas l'année dernière, il y a deux ans. Ça n'a pas forcément abouti, tout simplement pour des questions budgétaires. Là, le projet jardinage on ne m'en a pas trop reparlé, mais moi j'y suis tout à fait favorable, en tout cas on a tout ce qu'il faut pour faire un jardin dans l'établissement, par exemple. On a les espaces déjà ça c'est sûr, et on a tous les petits outils qui sont déjà là depuis un moment. Il faudrait que vous puissiez poser la question aux infirmières parce qu'elles auraient un projet peut être plus en lien avec le premier degré dans le cadre de la liaison CM2 école collège. Et faire un jardin, ça c'est dans leur projet.

JAHCHANA, KENDRICE ET ALEXANDRE

Micro trottoir

RÉALISÉ PAR : DORIANE, SANDRINE, JARODH, ELIJAH

TRIEZ-VOUS VOS DÉCHETS ?

Un monsieur qui travaille

au bar à côté du Proxi :

Oui et non, ça dépend. Il n'y a pas un tri aussi évolué qu'en métropole, mais j'utilise les bacs qui sont mis à disposition pour trier le plastique, le verre etc...

Un surveillant :

Non, je ne les trie pas.

Une élève de la classe, Sandrine :

Oui mais pas toujours, je ne vais pas mentir. Parce que souvent je n'ai pas le temps.

Madame Nathalie Micheli :

Oui bonjour, déjà bravo pour votre initiative ; alors oui moi je trie mes déchets, je les trie depuis très longtemps c'est à dire que j'essaie de les séparer. J'avoue que c'est moins facile ici que peut-être dans des endroits où j'ai vécu où j'ai travaillé où tout simplement dans ma région en Corse qui était l'une des premières régions à procéder au tri des déchets. Je sépare tous les déchets.

Monsieur Valide, prof de maths :

Bonjour, oui je trie mes déchets. J'ai un bac où je mets tout ce qui est écologique.

Madame Myrtha Antinon (APS) :

Avant je ne triais pas mes déchets, mais avec le temps, avec les box qui sont installées dans les quartiers, je trie mes déchets : carton, verres et plastique.

J.B.A. Aron, agente d'accueil :

Bonjour, les élèves du collège Volmar vous savez que vous êtes beaux ? Je mets tout dans la même poubelle. Je ne les jette pas dans l'environnement pour la propreté de ma ville.

Messieurs Saint Elie et Joseph, agents d'entretien

Oui il m'arrive de le faire, ça dépend quoi. Je les fais brûler, ce qui brûle, ça brûle ce qui doit être recyclé, je recycle. Le verre tout ça.

Mme Zuiverloon, professeure d'Anglais.

Oui, Je les trie parce que j'ai un potager chez moi et les restes de mes légumes et mes fruits je les mets là dehors et le plastique je le mets dans le bac. je ne jette pas mes déchets dans l'environnement, je les mets dans un sac poubelle car j'aime la nature. Quand je vois que les enfants jettent les choses. Ouh ! Ça me fait horreur ! Dans l'établissement ça me dérange énormément je leur crie dessus parce que je trouve qu'on doit vivre dans un environnement propre. Pas de déchets !

ASSEZ DE POUBELLES À SLM ?

J.B.A. Aron, agente d'accueil :

Il faudrait aussi que la ville de Saint Laurent mette à disposition de chaque habitant des poubelles pour pouvoir faire le tri de nos déchets.

Monsieur Valide, prof de maths :

Ils devraient mettre plus de bacs écologiques partout

Madame Nathalie Micheli :

Il semble en tout cas, qu'il n'y en a pas assez. A proximité de l'établissement, mais là, c'est de la responsabilité de la Mairie. Il pourrait y avoir beaucoup plus de poubelles, surtout que l'on est dans un secteur où il y a beaucoup d'établissements scolaires.

Madame Myrtha Antinon (APS) :

Pour moi non, car au niveau des plastiques il en manque beaucoup, les gens jettent les trucs à terre, ou d'autres qui n'ont pas l'habitude d'utiliser les poubelles.

AMÉLIORER LA GESTION DES DÉCHETS

J.B.A. Aron, agente d'accueil :

Pour remédier à la situation actuelle il faudrait que chaque personne qui vit dans cette ville ait un comportement de civisme et au lieu de jeter les déchets par la vitre de la voiture ou encore en marchant après avoir mangé une glace il met l'emballage dans son sac et ensuite il rentre chez lui et le jette dans la poubelle.

Messieurs Saint Elie et Joseph, agents d'entretien

La ville est sale et polluée, sur la route où je vais. Je vois que les gens nettoient à chaque fois et les gens jettent leurs poubelles n'importe comment. Ce qu'on pourrait faire c'est d'expliquer aux gens l'intérêt de pas polluer l'environnement pour respecter l'endroit où nous vivons. Et verbaliser les personnes qui polluent.

Madame Saxemard,

professeure d'Histoire-géo

Alors, déjà, ce serait une question d'éducation ça veut dire que déjà chacun doit faire des efforts à son niveau, si chaque personne essaie de ne pas jeter ne serait-ce que ne pas jeter ses déchets sur la route ou dans le fleuve ce serait bien et puis planter, planter parce qu'on est en train de détruire toute la forêt, autour, on se plaint à chaque fois qu'il fait chaud et on n'a pas d'endroit pour pouvoir se poser, où il y a des plantes, respirer et arrêter surtout de jeter mais ça commence par les élèves et par les adultes chacun doit faire des efforts à son niveau.

Monsieur Valide, prof de maths :

Il faudrait que chacun y mette du sien, que chacun fournisse un effort.

Madame Myrtha Antinon (APS) :

Installer beaucoup plus de poubelles dans les endroits où on accueille beaucoup de monde.

Agent d'entretien :

La seule chose que je voudrais leur dire, c'est qu'à chaque fois qu'ils mangent quelque chose, de jeter leurs déchets dans la poubelle et non à terre, et non à côté de la poubelle parce qu'il y a des bennes spécialement pour ça.

Le monsieur qui travaille

au bar à côté du Proxi :

Eh bien, je voudrais dire aux jeunes, aux gens, de toujours utiliser les poubelles qui ne sont jamais très loin. Elles sont toujours à une dizaine ou une quinzaine de mètres, et s'il n'y en a pas, ils doivent toujours garder les déchets sur eux. Sinon, c'est du travail qu'ils donnent aux autres ou du travail qu'ils donnent à la nature. La Guyane est belle et c'est à nous de la préserver.

11 propositions pour avancer...

1- Mettre des poubelles dans la zone 3 vers le gymnase.

2- Pour avoir moins chaud dans les classes, distribuer des éventails gratuits écologiques, installer des ventilateurs au plafond (pour baisser les clim).

3- Pour avoir moins chaud dans la cour, pour être à l'ombre et pour avoir du vent, il faut planter des grands arbres dans le collège, avec des bancs, des tables et des poubelles.

4- Dans la salle polyvalente, on dépense trop d'électricité et un gros budget car les clim sont trop grosses.

5- Il faut éteindre la clim quand il n'y a personne dans une salle.

6- Plus de poubelles et de bacs de tri dans la cour pour ne pas donner plus de travail aux agents d'entretien et aussi respecter leur travail

7- Ne pas jeter par terre, devant la rue du collège mais rajouter des poubelles de tri et sinon, on garde le déchet sur soi jusqu'à « croiser » une poubelle.

8- Tous les deux mois, projection d'un film documentaire sur le sujet des déchets, ou de l'écologie avec la présence du réalisateur pour une discussion.

9 - Pour nous aider à mieux nous comporter, inviter une à deux fois par an une personnalité (musique, sport, autre) pour nous parler d'écologie.

10- 1 fois par mois, à tour de rôle, les classes ont la mission de nettoyer les alentours du collège.

11- En cours, proposer de travailler sur des affichettes à poser dans le collège pour accompagner « une bonne conduite ».

Merci à nous toutes et tous !

NEYLHANN, ROSALYNDA, LAURIANA, NAÏZA